

УТВЕРЖДАЮ

Директор Департамента по
социальной защите населения
Администрации городского округа
город Рыбинск

В.Б. Куликов

2017 г.



ПАСПОРТ ДОСТУПНОСТИ 02.01/2/15
объекта и услуг для инвалидов и других МГН
(муниципального общеобразовательного учреждения
средней общеобразовательной школы № 21)

СОГЛАСОВАНО:

Директор Департамента образования
Администрации городского округа
город Рыбинск

Р.А. Брядовая

«__» _____ 2017 г.

СОГЛАСОВАНО:

Рыбинская местная организация
Ярославской областной организации
Общероссийской общественной организации инвалидов
«Всероссийское Орден Трудового Красного Знамени Общество слепых»

Председатель Рыбинского отделения
Всероссийского общества слепых Т.И. Салдина

«__» _____ 2017 г.



1. Общие сведения об объекте (краткая характеристика объекта)

1.1. Наименование (вид) объекта (сфера деятельности) – объект образования.

1.2. Адрес объекта – Российская Федерация, 152912, Ярославская область, г. Рыбинск, ул. Молодежная, д.32;

тел - факс (4855)21-05-22, e-mail: sch20@gybadm.ru

1.3. Сведения о размещении объекта:

- отдельно стоящее здание из 3 этажей, – 3995,8 кв.м,

- часть здания ___ - ___ этажей (или на ___ - ___ этаже), ___ - ___ кв.м

- наличие прилегающего земельного участка (да, нет) – 11328 кв. м

1.4. Год постройки здания – 1967, последний капитальный ремонт/реконструкции – не проводился.

Проектная документация на (вид работ) _____ утверждена/прошла экспертизу в срок ___

1.5. Дата предстоящих плановых ремонтных работ:

- капитальный ремонт – _____, реконструкция - _____

строительство нового здания- _____, иное (текущий ремонт) - 2017, 2018 год.

Сведения об организации, расположенной на объекте:

1.6. Название организации (учреждения), (полное юридическое наименование согласно Уставу, краткое наименование): муниципальное общеобразовательное учреждение средняя общеобразовательная школы № 21 (СОШ № 21).

1.7. Юридический адрес организации (учреждения): Российская Федерация, 152912, Ярославская область, г. Рыбинск, ул. Молодежная, д.32.

1.8. Основание для пользования объектом (оперативное управление, аренда, собственность): оперативное управление.

1.9. Форма собственности (государственная, негосударственная): государственная.

1.10. Территориальная принадлежность (федеральная, региональная, муниципальная): муниципальная.

1.11. Вышестоящая организация (наименование) – Департамент образования Администрации городского округа город Рыбинск.

1.12. Адрес вышестоящей организации, другие координаты для связи: 152903 Ярославская область, г. Рыбинск, ул. Крестовая, д. 139, тел (4855) 282382, e-mail: depobr.gybadm.ru

2. Характеристика деятельности организации на объекте

(краткая характеристика предоставляемых услуг)

2.1. Вид (или тип объекта) – общеобразовательная организация

2.2. Виды оказываемых услуг (виды деятельности, согласно Уставу):

Основные виды деятельности:

- реализация основных общеобразовательных программ начального общего образования, в том числе адаптированных образовательных программ;

- реализация основных общеобразовательных программ основного общего образования, в том числе адаптированных образовательных программ;

- реализация основных общеобразовательных программ среднего общего образования, в том числе адаптированных образовательных программ

Иные виды деятельности:

- реализация дополнительных общеобразовательных программ - дополнительных общеразвивающих программ технической, естественно-научной, физкультурно – спортивной, художественной, туристско – краеведческой, социально – педагогической направленности, в том числе оказание платных образовательных услуг;

- организация работы групп по адаптации и подготовке детей к обучению в школе;

- организация пристража и ухода за учащимися, их содержание в соответствии с установленными нормами, обеспечивающими жизнь и здоровье учащихся, работников Учреждения;
 - организация охраны здоровья учащихся (за исключением оказания первичной медико-санитарной помощи, прохождения периодических медицинских осмотров и диспансеризации);
 - организация социально-психологического тестирования учащихся в целях раннего выявления незаконного потребления наркотических средств и психотропных веществ в порядке, установленном федеральным органом исполнительной власти, осуществляющим функции по выработке государственной политики и нормативно-правовому регулированию в сфере образования;
 - создание необходимых условий для охраны и укрепления здоровья, организации питания учащихся и работников Учреждения;
 - организация отдыха и оздоровления детей в каникулярное время;
 - организация и осуществление индивидуально ориентированной педагогической, психологической, социальной помощи учащимся;
 - организация спортивно-оздоровительной работы с учащимися через создание и деятельность школьного спортивного клуба;
 - организация массовой работы с учащимися и родителями (законными представителями) несовершеннолетних учащихся для отдыха и досуга, в том числе клубных, секционных и других занятий, экспедиций, соревнований, лагерных сборов, экскурсий;
 - проведение фестивалей, выставок, смотров, конкурсов, конференций и иных мероприятий образовательного и просветительского характера;
 - организация научной, творческой и инновационной деятельности;
 - проведение мероприятий по межрегиональному и международному сотрудничеству в сфере образования, обмена учащимися и педагогическими работниками;
 - индивидуальные занятия с обучающимися по коррекции речи, нарушению развития;
 - занятия по обучению игре на фортепиано, гитаре, кройке и шитью, вязанию, домоводству, хореографии, ритмике, освоению информационных технологий;
 - пользование библиотечным фондом;
 - проведение спортивно - оздоровительных и художественных мероприятий для детей и взрослых;
 - продажа поделок, сувениров, игрушек, сделанных учащимися;
 - выполнение копировальных и множительных работ, оказание копировально-множительных услуг;
 - сдача в аренду и передача в безвозмездное пользование имущества Учреждения.
- 2.3. Форма оказания услуг: (на объекте, в т.ч. с проживанием, на дому, дистанционно) - на объекте, на дому, дистанционно.
- 2.4. Категории обслуживаемого населения по возрасту; (дети, взрослые трудоспособного возраста, пожилые; все возрастные категории) – дети.
- 2.5. Категории обслуживаемых инвалидов (К, Г, О, С, У/нет): Г, О, С, У
- 2.6. Плановая мощность: посещаемость (количество обслуживаемых в день), вместимость, пропускная способность: 675 человек
- 2.7. Участие в исполнении ИПРА инвалида, ребенка-инвалида (*да/нет*) - да.

3. Состояние доступности объекта и услуг

3.1. Путь следования к объекту пассажирским транспортом

(описать маршрут движения с использованием пассажирского транспорта)

добраться до объекта можно на автобусе № 1, 6, 3, 12, или на троллейбусе № 1, 6 до остановки «Плавательный бассейн», далее пешком до объекта по ул. Рапова и Баженова.

Наличие адаптированного пассажирского транспорта к объекту - нет
Наличие специального транспортного обслуживания (социальное такси) – нет

3.2. Путь к объекту от ближайшей остановки пассажирского транспорта:

3.2.1 Расстояние до объекта от остановки транспорта - 250 метров.

3.2.2 Время движения (пешком) – 5 минут.

3.2.3 Наличие выделенного от проезжей части пешеходного пути (да, нет) – да.

3.2.4 Перекрестки (нерегулируемые; регулируемые, со звуковой сигнализацией, таймером; нет): регулируемый с таймером.

3.2.5 Информация на пути следования к объекту (акустическая, тактильная, визуальная, нет): - нет.

3.2.6 Перепады высоты на пути (есть, нет) – есть бордюрный камень в местах пересечения тротуара с проезжей частью и по краям пешеходных путей.

Их обустройство для инвалидов на коляске (да, нет) – нет.

3.3. Организация доступности объекта для инвалидов

Категория инвалидов (вид нарушения)	Вариант организации доступности объекта (формы обслуживания)
1	2
Все категории инвалидов и другие мобильные группы населения, в том числе инвалиды:	
передвигающиеся на колясках (К)	ВНД
с нарушением опорно-двигательного аппарата (О)	ДУ
с нарушением зрения (С)	ДУ
с нарушением слуха (Г)	ДУ
с нарушением умственного развития (У)	ДУ

Указывается один из вариантов доступности: «А», «Б», «ДУ», «ВНД»

3.4. Состояние доступности основных структурно-функциональных зон

№ п/ п	Основные структурно-функциональные зоны	Уровень доступности объекта, в том числе для основных категорий инвалидов
1	Территория, прилегающая к зданию	ДП-В
2	Вход (выход) в здание	ДЧ - И (О,С,Г, У)
3	Путь (пути) движения внутри здания (в т.ч. пути эвакуации)	ДЧ - И (О,С,Г,У)
4	Зона целевого назначения здания	ДЧ - И (О,С,Г,У)
5	Санитарно гигиенические помещения	ДЧ - И (О,С,Г, У)
6	Система информации и связи	ДЧ - И (О,Г,У)
7	Пути движения к объекту (от остановки)	ДП-В

Указывается: ДП-В доступно полностью всем; ДП-И (К,О,С,Г,У) – доступно полностью избирательно (указать категории инвалидов); ДЧ-В – доступно частично всем; ДЧ-И (К,О,С,Г,У) – доступно частично избирательно (указать категории инвалидов); ДУ – доступно условно; ВНД – не доступно.

3.5 Итоговое заключение о состоянии доступности объекта:

ДУ-И (О, С,Г,У), ВНД (К)

Состояние доступности объекта оценено как условно доступное.

- Обеспечение доступности услуг осуществляется:
- в помещениях, преимущественно на 1 этаже здания;
 - предоставляется помощь сотрудника организации на объекте

4. Управленческое решение (по обеспечению доступности объектов и услуг)

4.1. Рекомендации по адаптации основных структурных элементов объекта

№ п/п	Основные структурно-функциональные зоны объекта	Рекомендации по адаптации объекта (вид работ)
1.	Территория, прилегающая к зданию (участок) (фото 1)	Ремонт асфальтового покрытия.
2.	Вход (входы в здание) (фото 2)	Оборудование пандусного съезда, установка поручней, установка вертикального подъемника
3.	Путь (пути) движения внутри здания (в т.ч. пути эвакуации) (фото 3)	Установка предупреждающих тактильно-контрастных указателей, дверных блоков из ПВХ в наружных и внутренних дверных проемах во входной группе 1 этажа
4.	Зона целевого назначения здания (целевого посещения объекта) (фото 4)	Косметический ремонт кабинета: установка предупреждающих тактильно-контрастных указателей.
5.	Санитарно-гигиенические помещения (фото 5)	Установка стационарных и откидных опорных поручней на раковину. Установка у дверей в санузел информационных табличек (в том числе рельефных), расположенные на высоте от 1,2 до 1,6 м от уровня пола и на расстоянии 0,1 - 0,5 м от края двери. Установка С- и П-образных ручек для открывания и закрывания дверей в санузле, которые позволяют инвалиду управлять ими одной рукой и не потребует применения слишком больших усилий или

		значительных поворотов руки в запястье.
6.	Система информации на объекте (на всех зонах) (фото 6)	Контрастная окраска у лестничных ступеней
7.	Пути движения к объекту (от остановки транспорта)	Технические решения невозможны
8.	Все зоны и участки	разработка проектно-сметной документации по проведению перечисленных работ

4.2. Период проведения работ – 2016-2030 г. в рамках исполнения Постановления Администрации городского округа город Рыбинск от 21.01.2016 г. № 86 «Об утверждении плана мероприятий по повышению значений показателей доступности для инвалидов объектов и услуг» (при условии выделения ассигнований).

4.3. Ожидаемый результат после выполнения работ по адаптации объекта (по состоянию доступности):

- 1 этаж здания - ДП-В
- 2 этаж здания – ДП-В
- 3 этаж здания – ДП-В

Оценка результата исполнения программы, плана (по состоянию доступности)

4.4 Для принятия решения требуется, не требуется (нужное подчеркнуть) согласование.

Имеется заключение уполномоченной организации о состоянии доступности объекта (наименование документа и выдавшей его организации, дата), прилагается — _____.

4.5 Информация размещения (обновлена) с использованием ресурса «Карта доступности субъекта Российской Федерации» _____
(адрес в информационно-телекоммуникационной сети «Интернет», дата размещения)

Паспорт сформирован на основании:

- 1. Анкеты (информации об объекте) «23» ноября 2017 г.
- 2. Акта обследования объекта от «30» ноября 2017 г.

Приложение: в 1 экз, 3 л.

Дата составления паспорта: « 01 » 12 2017г

Лицо, производившее заполнение паспорта:

заместитель директора по УВР _____ / И.В.Юганова
Должность подпись расшифровка подписи

Руководитель объекта:

директор СОШ №21 _____ К.А.Хватова
Должность подпись расшифровка подписи



Приложение
к Паспорту доступности
объекта и услуг для инвалидов и других МГН
(муниципального общеобразовательного учреждения
средней общеобразовательной школы №21)

фото №1



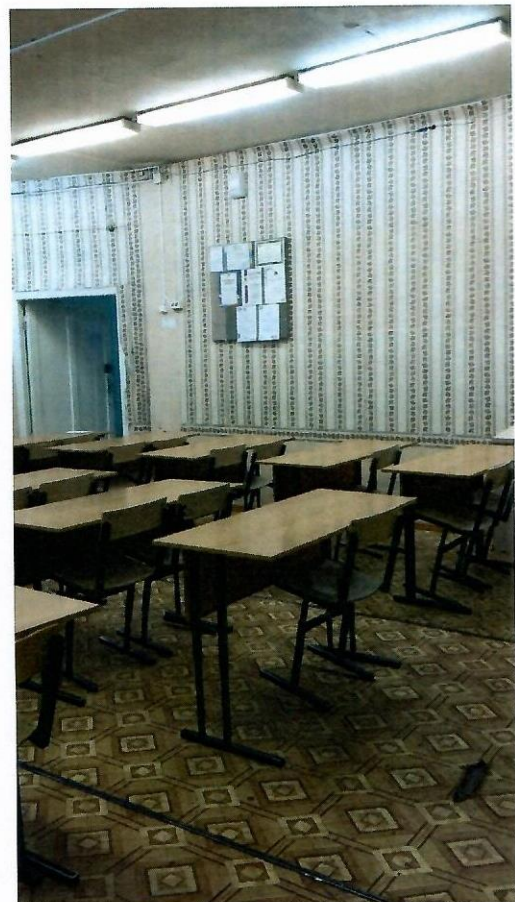
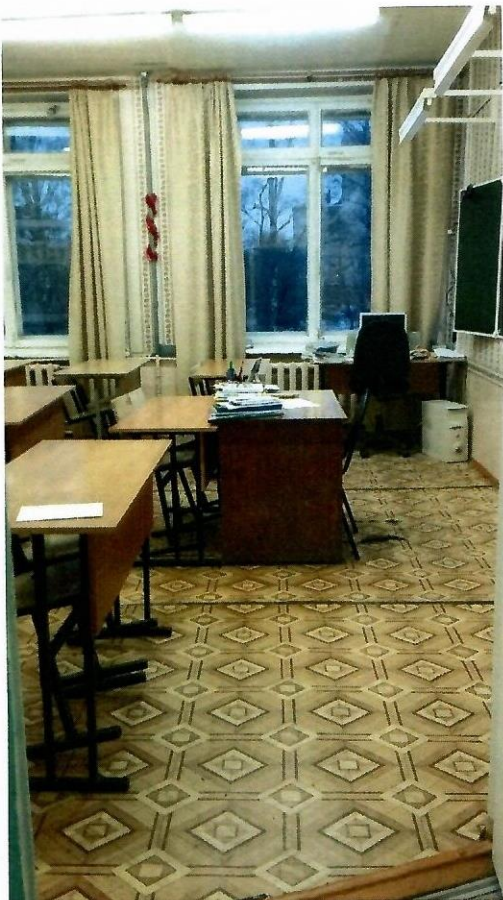
фото №2



φωτο Νο3



φωτο Νο4



φωτο №5



φωτο №6

